



Hammerfest kommune
Hámmerfeastta suohkan

Kommunedelplan for kulturminner og kulturmiljøer Planprogram – vedtatt 08.04.2021



Innholdsfortegnelse

1	Innledning	3
1.1	Arbeidsgruppe planprogram.....	3
2	Formålet med planarbeidet.....	3
2.1	Noen viktige begreper	5
3	Rammer for planarbeidet.....	6
3.1	Nasjonale rammer.....	6
3.1.1	Sentrale lover.....	6
3.1.2	Nasjonale dokumenter	6
3.2	Regionale rammer	7
3.3	Lokale rammer	7
3.3.1	Lokale dokumenter.....	8
4	Utviklingstrekk i Hammerfest kommune.....	8
4.1	Tema i planarbeidet	16
4.1.1	Førhistoriske kulturminner (automatisk freda kulturminner)	16
4.1.2	Sjøfart og kommunikasjon.....	17
4.1.3	Ishavsfangst og pomorhandelen	17
4.1.4	Industri og gruvedrift	17
4.1.5	Gjenreisningsbebyggelsen	18
4.1.6	Fiskerihistorie.....	18
4.1.7	Krig og konflikt	18
4.1.8	Den samiske kulturarven.....	18
4.1.9	Kirkesteder og kirkehistorie	19
4.1.10	Vi som bor her – kulturlivet, hyttekulturen og kjente personer fra Hammerfest	19
4.1.11	Verdensarven Struves meridianbue	20
5	Planprosess	21
5.1	Hvem skal utføre planarbeidet	21
5.2	Medvirkning	21
5.3	Fremdriftsplan.....	23
5.4	Kostnadsplan	24
6	Referanser	25

Forsidefoto: Gjenreisningsmuseet, Fiskehjell i Kvalsund

1 Innledning

Kulturminner og kulturmiljøer er viktige for folks identitet og stedstilknytning, og kommunene er gitt et selvstendig ansvar for å ivareta kulturminner og kulturmiljøer innenfor eget område. Dette er tydeliggjort gjennom flere nasjonale og regionale forventninger.

Kulturminnene og kulturmiljøene er ikkefornybare ressurser som finnes der ute midt iblant oss. Utbyggingspress og endret eller manglende bruk er ofte årsaker til at kulturminner og kulturmiljøer går tapt. En plan for kulturminner og kulturmiljøer er et godt verktøy for å sette kommunen i stand til å ivareta sitt forvaltningsansvar og forhindre slike tap.

Det er kommunen selv som definerer hvilke kulturminner og kulturmiljøer som skal inngå i planen. Den ferdige kulturminneplanen skal gi oversikt over viktige kulturminner og kulturmiljøer, og inneholder en plan for forvaltning av disse.

Riksantikvaren har et mål om at 90 % av alle kommuner har oversikt over verneverdige kulturminner og planer for forvaltningen av disse innen 2020, og har i 2020 innvilget tilskudd på kr 100 000 til arbeidet med kulturminneplan for nye Hammerfest kommune. Vilkåret er at arbeidet utføres i henhold til anbefalinger gitt på Riksantikvarens nettsider www.ra.no/kik og i samarbeid med frivillige, eiere, regional kulturminneforvaltning og andre relevante samarbeidsparter. Tilskuddet gis under forutsetning av politisk vedtak om planarbeidet.

Kvalsund kommune ble innvilget tilskudd på kr 100 000 til arbeidet med kulturminneplan i 2019. Tilskuddet ble utbetalt i januar 2020 og står ubrukt i påvente av oppstart av planarbeidet.

1.1 Arbeidsgruppe planprogram

Det foreliggende planprogrammet er utarbeidet av en arbeidsgruppe bestående av:

- Evelyn Johnsen, avdelingsleder Gjenreisningsmuseet
- Øyvind Sundquist, plansjef Hammerfest kommune
- Wivi H. Hansen, kulturkonsulent Hammerfest kommune
- Grethe Johannessen, fagansvarlig kultur Hammerfest kommune

2 Formålet med planarbeidet

Kommunedelplan for kulturminner og kulturmiljøer er kommunens oversikt over viktige kulturminner og kulturmiljøer i kommunen, og inneholder en plan for forvaltningen av disse. Planen gir oss kunnskap om fortida og avklarer hvilke kulturminner og kulturmiljøer vi skal ta vare på for framtida.

Begrepene kulturminner og kulturmiljøer er nærmere definert i kulturminneloven §2:

*Med **kulturminner** menes alle spor etter menneskelig virksomhet i vårt fysiske miljø, herunder lokaliteter det knytter seg historiske hendelser, tro eller tradisjon til.*

*Med **kulturmiljøer** menes områder hvor kulturminner inngår som del av en større helhet eller sammenheng.*

Planprogrammet redegjør for formålet med planarbeidet, hvilke tema det skal arbeides med, planprosessen med frister og deltakere samt medvirkning.

Selve planarbeidet skal avklare mål, status og foreslå aktuelle tiltak innenfor de prioriterte temaene. Viktige aktiviteter i planarbeidet vil være:

- Kartlegge og beskrive våre viktigste kulturminner og kulturmiljøer
- Bidra til økt kunnskap om og redusert tap av kulturminner og kulturmiljøer i kommunen gjennom utarbeidelsen av kunnskapsgrunnlaget for Kommunedelplan for kulturminner og kulturmiljøer
- Utarbeide handlingsplan for forvaltning av kulturminner og kulturmiljøer der også skjøtsel og formidlingsstrategier er med

Planarbeidet skal ta hensyn til krav i *Rikspolitiske retningslinjer for barn og planlegging* og organiseres slik at barn og unges synspunkter kommer fram.



Foto: Gjenreisningsmuseet, Barn som skyter med pil og bue i kulturmiljøet Kirkegårdsbruk

2.1 Noen viktige begreper

Arkeologisk kulturminne: Fysiske spor og levninger etter tidligere tiders liv og virksomhet, der utgravning og dokumentasjon utgjør hovedkildene til vår kunnskap om og opplevelse av fortidens samfunn.

Fredet kulturmiljø og kulturminne: Fredning innebærer at inngrep/endringer må godkjennes av myndighetene og er den strengeste formen for vern.

Immateriell kulturarv er levende tradisjoner og tradisjonell kunnskap som blir overført mellom folk. For kulturminneforvaltningen er den immaterielle kulturarven knyttet til det vi ikke kan ta på ved et kulturminne. Dette gjelder for eksempel tro, tradisjoner, sagn og hendelser. Kunnskapen blir praktisert i dag og ført videre gjennom kreative uttryksmåter, som håndverk, musikk, dans, mattradisjoner, ritualer og muntlige fortellinger.

Kulturarv: Samlebetegnelse for materiell og immateriell kultur.

Kulturlandskap: Alt landskap som er påvirket av mennesker. Betegnelsen brukes når det fokuseres på den menneskelige påvirkningen av landskapet, og særlig ofte om jordbrukslandskap.

Kulturminneverdi: Verdier som tillegges et kulturminne. Forvaltningen, organisasjoner, eiere, brukere eller andre kan vurdere kulturminnets verdi på ulike måter. Verdivurderingen kan endres over tid.

Listeført kulturminne: Et kulturminne som etter en kulturhistorisk vurdering er identifisert som verneverdig og oppført på en liste over objekter som skal forvaltes på en nærmere definert måte.

Løst kulturminne: Betegnelsen brukes om kulturminner som er flyttbare.

Naturlandskap: Betegnelsen brukes om landskap med liten grad av menneskeskapt påvirkning.

Sikring: Innebærer alle tiltak for å beskytte kulturminner og kulturmiljøer mot skade og tap, som istandsetting, vedlikehold og skjøtsel, dokumentasjon og juridiske tiltak. Sikring kan også skje ved arkeologisk utgravning for å ta vare på kulturminnets kunnskapsverdi.

Skjøtsel: Regelmessige vedlikeholdstiltak, for eksempel vegetasjonspleie, for å ivareta et kulturminne og/eller et kulturmiljø. Vedlikehold av eventuelle skilt, stier og ramper inngår også i skjøtelsbegrepet.

Universell utforming: Innebærer at kulturminnet gjøres tilgjengelig for flest mulig gjennom tilrettelegging for besøk og/eller formidling av kulturminnets kunnskaps- og opplevelsesverdi på annen måte.

Vedtaksfredet kulturminne: Vedtaksfredninger etter kulturminneloven kan omfatte alle typer kulturminner yngre enn 1537, stående byggverk yngre enn 1649, kulturmiljøer og fartøy.

Verdensarv: Kulturarv og/eller naturarv som er innskrevet på UNESCOs verdensarvliste. Verdensarvstedene utgjør en felles arv som er umistelig for hele menneskeheten, på tvers av landegrensene.

3 Rammer for planarbeidet

3.1 Nasjonale rammer

Kommunens ansvar for kulturminner og kulturmiljøer fastslås i *Nasjonale forventninger til regional og kommunal planlegging 2019–2023*:

Kommunene har hovedansvaret for å identifisere, verdsette og forvalte verneverdige kulturminner, kulturmiljøer og kulturhistoriske landskap i tråd med nasjonale mål. Fylkeskommunene og Sametinget har ansvar for å ivareta de nasjonale og vesentlige regionale kulturminneinteressene og bistå kommunene med veiledning.

3.1.1 Sentrale lover

Lov om kulturminner (kulturminneloven) er det sentrale lovverket for beskyttelse av kulturminner og kulturmiljøer. Lovens formål §1:

Kulturminner og kulturmiljøer med deres egenart og variasjon skal vernes både som del av vår kulturarv og identitet og som ledd i en helhetlig miljø- og ressursforvaltning.

Det er et nasjonalt ansvar å ivareta disse ressurser som vitenskapelig kildemateriale og som varig grunnlag for nålevende og fremtidige generasjoners opplevelse, selvforståelse, trivsel og virksomhet.

Kulturloven gir kommunene ansvar for å verne om, fremme innsikt i og videreføre kulturarven.

Plan- og bygningsloven gir kommunen som forvaltningsorgan oppgaver og et ansvar for forvaltning av kulturell utvikling og vern av verdifulle kulturmiljøer.

Naturoppsynsloven og naturmangfoldloven inneholder også relevante bestemmelser.

3.1.2 Nasjonale dokumenter

- *NOU 2002:1 Fortid former framtid. utfordringer i en ny kulturminnepolitikk*
Utredningen slår fast at kulturminner og kulturmiljøer er en ressurs i seg selv, og at kulturminner og kulturpolitikken er et ledd i en større samfunnsmessig sammenheng.
- *St.meld. nr. 16 (2004-2005) «Leve med kulturminner»*
Stortingsmeldinga dokumenterer at uerstattelige kulturminneverdier som er i ferd med å gå tapt, og at kulturminner og kulturmiljøer ikke blir sett på som en ressurs i samfunnsutviklinga.
- *St.meld. nr. 22 (2004-2005) «Kultur og næring»*
Meldingen forsøker å gi et helhetlig perspektiv på forholdet mellom kultur, næring og samfunnsbygging.
- *St.meld. nr. 35 (2012-2013) «Framtid med fofeste»*
Meldingen tar for seg kulturminneforvaltningen i et samfunn i endring og utfordringer fram mot 2030.
- *St.meld. nr. 16 (2019-2020) «Nye mål i kulturmiljøpolitikken»*
Meldingen presenterer nye nasjonale mål i kulturmiljøpolitikken og tydeliggjør kulturmiljøfeltet

som en viktig del av klima- og miljøpolitikken. Med denne meldingen innfører regjeringen begrepet «kulturmiljø» som samlebetegnelse. Samlebegrepet dekker begrepene «kulturminner, kulturmiljøer og landskap» og brukes når feltet omtales som helhet. Tidligere mål for feltet oppheves, og de nye nasjonale målene for kulturmiljøpolitikken er:

- Alle skal ha mulighet til å engasjere seg og ta ansvar for kulturmiljø
- Kulturmiljø skal bidra til bærekraftig utvikling gjennom helhetlig samfunnsplanlegging
- Et mangfold av kulturmiljø skal tas vare på som grunnlag for kunnskap, opplevelse og bruk

3.2 Regionale rammer

Regional plan for kulturminner og kulturmiljø i Finnmark 2017-2027 er utarbeidet i samarbeid mellom Sametinget og Finnmark fylkeskommune. Planens mål:

Det overordnede målet for kulturminneforvaltningen i Finnmark er at kulturminners og kulturmiljøers historiske verdier og bruksverdier aktiveres i samtiden og bevares for kommende generasjoner

Den regionale planen angir 6 satsingsområder:

- Satsingsområdet *kunnskap* gir registrering og kvalitetssikring samt kompetanse innen håndverk særlig vekt.
- Satsingsområdet *formidling* vektlegger utvikling av formidlingsprosjekter gjennom tilrettelegging og kunnskapsspredning og kulturlandskap og landskapstradisjoner.
- Under *forvaltning* er samarbeid mellom Sametinget og Finnmark fylkeskommune i fokus, samt kommunal planlegging.
- For satsingsområdet *vern og vedlikehold* prioriteres fredete og vedtaksfredete bygninger, kulturminner uten formelt vern, oppsyn og skjøtsel av arkeologiske kulturminner.
- Området *samarbeid og deltakelse* legger særlig vekt på eiere av fredete og verneverdige bygg, frivillige organisasjoner og museer.
- Under satsingsområdet *samfunnsnytte* pekes på potensial for tilhørighet, identitet og attraksjonskraft og også på bruksverdier, reiseliv og verdiskaping.

3.3 Lokale rammer

Mål om å utarbeide kulturminneplan for Hammerfest kommune framgår av *Kommuneplanens samfunnsdel 2015 – 2027*:

Verdi: Lagånd betyr at vi tar felles ansvar for vår kultur og historie, og ikke minst for kommende Hammerfestinger

Mål 12: Hammerfest – et senter for næring, kultur, kunnskap og opplevelser

Strategi I: Utarbeide en kulturminneplan med mål om å bevare materielle og immaterielle lokalhistoriske verdier for kommende generasjoner

Utarbeidelse av kulturminneplan som ny plan er medtatt i *Planstrategi 2020-2023 og planprogram for kommunens samfunnsdel 2021-2032*.

3.3.1 Lokale dokumenter

En rekke dokumenter utarbeidet for eller på vegne av Hammerfest kommune er relevante for arbeidet med Kommunedelplan for kulturminner og kulturmiljøer, bl.a.

- Planbeskrivelsen for Kommuneplanens arealdel 2020 – 2032, vedlegg 8 «Konsekvensutredning av enkeltområder»
- Kommunedelplan for Hammerfest og Rypefjord 2014-2025, vedlegg til planbeskrivelse
- Forvaltningsplan 2016-2022 for verdensarven Struves meridianbue
- Natur, friluftsliv og kulturminner (rapport), kapittel 11 «Verdifulle kulturlandskap i Hammerfest kommune» (2009)
- Konsekvensutredning områderegulering Hammerfest sentrum (2018)
- Områderegulering for Hammerfest sentrum (2019)
- Konsekvensutredning for Strømsnes/Akkarfjord (2015)
- Konsekvensutredning Hammerfest lufthavn, Grøtnes (2012)
- Konsekvensutredning for planlagt gruvedrift i Nussir (2011)
- Reguleringsplan med konsekvensutredning for planlagt gruvedrift i Nussir og Ulveryggen i Kvalsund kommune (2011)
- Museumsplan for Kvalsund kommune 2002 – 2006 (2002)
- Arkeologiske undersøkelser i Skjærvika og Fjellvika, 2009 og 2010 (2013)
- Arkeologiske undersøkelser på Melkøya, 2001 og 2002 (2009)

Listen er ikke uttømmende.

4 Utviklingstrekk i Hammerfest kommune

Teksten som beskriver utviklingstrekkene i kommunen vår er utarbeidet av Gjenreisningsmuseet.

For folket har havet vært langt fra bare vann. Havet har vært vår næring, vårt matfat, vår landevei og også vår sorg. Havet har gitt og havet har tatt for en befolkning som strekker seg tusenvis av år tilbake i tid.

Havnen vår er isfri og gir tilgang til matfatet året rundt, og med en strandlinje båtene lett kunne fortøyes til ga det et godt utgangspunkt for å utvikle byen fra sjøsamisk fiskevær til kirkested og regionsentrum, og i moderne tid til industriby. Det arktiske klimaet er kanskje ugjestmildt, men menneskene som har kommet hit har trivdes, utviklet samfunnet og jaktet på nye næringer.

Fra de tidligste tider har havet vært hovedveien til nord. Tilrettelegging og sikring av seilasen langs den værharde og lange kysten vår ved hjelp av ulike navigasjonshjelpemidler har vært en viktig samfunnsoppgave og en vesentlig forutsetning for utvikling av kommunikasjon, samferdsel, handel og kultur i Finnmark.

Bosatt på kanten av verden

Kysten av Finnmark ble befolket lenge før reisende begynte å utforske og skrive fortellinger om nord. De første menneskene kom til Finnmark rett etter siste istid. Menneskene var jegere, fiskere og fangstfolk som baserte sitt livsgrunnlag på å høste fra havet, jakt og sanking.

I eldre steinalder (10.000-4500 f. kr) levde menneskene et nomadisk liv med bosettingsmønstre tilpasset sesongens tilgjengelige ressurser. I yngre steinalder (4500-1800 f. kr) begynte menneskene å bosette seg i mer robuste hus og bofaste samfunn ble etablert.

I tidlig metalltid (1800 f. kr til 0) ble bosettingsmønsteret igjen mobilt og huskonstruksjonene lettere. Fangst av villrein krevde at jegerne fulgte dyrenes vandringer.

Samene utnyttet ulike områder og ressurser gjennom året. Vinterboplassen lå gjerne i bunnen av en fjord. Der ble det drevet jakt, snarefangst og ferskvannsfiske. I skogen fant man materialer til redskaper, gammer og båter, og her ble det sanket fôr til husdyra.

Samene drev med villreinjakt, men de hadde også tamrein som transport-, lokke- og melkedyr. Forskerne har antatt at villreinsbestanden gikk kraftig tilbake fra 1600-tallet noe som førte til en endring i det samiske jegersamfunnet. Enkelte samer opparbeidet seg store tamreinflokker, mens andre bosatte seg på kysten hvor de begynte å konsentrere seg om kombinasjonsdrift av fiske og gårdsbruk. Sjøsamene hadde ofte sauer og geiter, men også noen rein til husbruk. I tillegg til de nye næringene var fremdeles jakt, innlandsfiske og sanking viktige tilskudd til husholdningen.

Kombinasjonsdrift i landskap med ettertraktede ressurser

Fra tidlig strides det om utbytte av ressursene i nord ifølge sagn. Nordnorske høvdinger reiser for å kreve skatt av Finnmarks fiske- og fangstbefolkning. Svensk kongens skattefogder, hanseatene, bergens- og trondhjems kjøpmennene og til dels andre europeiske makter ønsker alle en bit av Finnmarks største naturressurs.

For rundt 2000 år siden vokste en fast gårdsbosetting frem over det meste av landet. På kysten dreide det seg om en kombinasjonsdrift av fiske ved siden av husdyrdrift og noe korn og fôr dyrking på land. Denne måten å livnære seg på holder seg helt opp mot andre verdenskrig. Arbeidet ble fordelt mellom mannen og kvinnen. Mannen hadde sjøbruket, fiske og handel som sine oppgaver og kunne være borte over lengre perioder for å drive fiske i sesongene. Kona, selve bonden, var igjen hjemme, med ansvar for fjøsstell, husstell, matstell, ungestell og stell av de gamle.

Finnmark var i historisk tid et møtested for forskjellige kulturer og de rike naturressursene ga grunnlag for en stabil befolkning. Regionens historie som utpost mellom flere statsmakter preger bildet fra 1300-tallet og frem til andre verdenskrig; gjennom skatlegging, kolonisering, diskusjoner om grenseoppgang, pomorhandelen og fornorskingspolitikk.



Foto: Yngvar Pedersen (privat arkiv), Høyonna

Tørrfiskens betydning for utviklinga i nord

Tørrfisken har hatt avgjørende betydning for den første utviklingen av nord, men nordlendingene fikk ikke styre handelen selv. Kong Håkon Håkonsson (1217–1263) ga bergenserne monopol på handelen nordfra, og i nesten 800 år var Bergen senteret for handel med tørrfisk fra Nord-Norge.

Ved slutten av middelalderen var det mer enn 200 jekter som gikk mellom Nord-Norge og Bergen. Det var hanseatene (tysk handelsforbund) som styrte eksportmarkedet fra 1300 – 1754. Tørrfiskproduksjonen i senmiddelalderen representerte enorme verdier, på 1300-tallet utgjorde tørrfisken 80% av Norges eksport og ble byttet mot varer fra hele verden.

I 1681 ble det opprettet et særskilt handelsmonopol for Finnmark i et forsøk på å sikre forsyning av de mest nødvendige varene til Finnmark. Finnmark ble nærmest en koloni, der rettigheter for handel og sivil administrasjon av fylket ble gitt til Bergen. Det skulle ta enda 100 år før handelen i Finnmark ble frigjort.



Museene for kystkultur og gjenreisning i Finnmark IKS

Foto: Museene for kystkultur og gjenreisning i Finnmark IKS, Fiskehjeller i fjæra i Fuglenesområdet fulle av fisk

De ulike fiskeriene gjennom året

Lofotfiske er det største og mest omfangsrike sesongfisket. Unge gutter og voksne menn fra hele Nord-Norge forlot hjemmene sine på nyåret for å seile til Lofoten for å fiske. Ved siden av Lofotfisket er vårtorskefisket i Finnmark, loddetorskfisket, det største. Den norsk-arktiske torsken har sitt oppvekstområde i Barentshavet og kommer som ungtorsk inn til finnmarkskysten for å beite på lodde. Det var vanlig å først dra ut på Lofoten, for så å dra til Finnmark for å delta i fisket her. Dette fisket foregår vanligvis fra påsketider og frem til sensommeren. Sommerfisket etter sei ble utviklet på 1700-tallet og ble etter hvert et viktig fiske. Ettersom pomorhandelen kom i gang fikk man avkastning på fisk om sommeren også. Av disse sesongfiskeria er seifisket det yngste, trolig utviklet først i løpet av 1700-tallet.

Hammerfest – fra fiskevær til handelssentrum

Bosettingen av Hammerfests sentrum begynte i 1250 til 1350, men enda i 1589 karakteriseres stedet som et lite fiskevær for sjøsamer. I denne perioden var Sørøysundet i majoritet av sjøsamisk befolkning.

Slutten av 1400-tallet og hele 1500-tallet har blitt betraktet som den gode tid i Finnmark. Det var økonomisk vekst og økende befolkning. Den norske befolkningen vokste sterkt på 1500-tallet. Den var en stor fiskeværsekspanasjon langs finnmarkskysten i seinmiddelalderen. Hoveddrivkrafta var uten tvil de gunstige markedsforholdene for nord-norsk tørrfisk.

I 1620 ble det bestemt å flytte regionenes kirkested fra Mefjord på Sørøya til Hammerfest by og byens første kirke blir bygget. I 1621 blir også tinget flyttet til Hammerfest by. Byen utviklet seg sakte fra fiskevær til hovedsetet i distriktet. Det ble et juridisk sentrum med tinget, et religiøst senter med kirkestedet og et handelssenter for fiskeeksport. Innbyggertallet var ikke så stort, men stedet ble nå hyppig besøkt flere ganger i året på grunn av tinget, kirkehendelser og handel. Kvalsund tettsted fikk sin første kirke i 1763. I 1892 ble det bestemt at kirken skulle tas ned og flyttes til slåtten, og en ny og større kirke skulle bygges. Den nye kirken ble innredet med altertavlen fra Hammerfest kirke som ble tatt av bybrannen i 1890. I 1934 ble kirken på nytt flyttet til der den står i dag på grunn av dårlig grunnforhold.

Fra 1600-tallet går fiskeriene inn i sin første kjente markeds Krise, noe som fører til nedgang i befolkningen. Beretninger fra 1690 og 1768 viser befolkningsutviklingen i gamle Hammerfest kommune. I 1690 bor der 33 norske og 35 samiske familier og i 1768 har det økt til 40 norske familier og 89 samiske familier. Økningen i sjøsamiske familier viser at deres livsgrunnlag ikke var så avhengig av handel og eksport. Beretninger fra tidlig 1700 tall tilsier at befolkningen i Kvalsund var samisktalende, i den siste folketellingen der språktilhørighet ble registrert (1930) hadde antallet norsktalende så vidt passert antall samisktalende. På 1800 tallet var det en blandet befolkning med forholdsvis stor finske og norsktalende minoritetsgrupper. I årene 1836 til 1845 opplevde gamle Hammerfest kommune 137% økning i befolkningen (fra 391 til 927). Byens handelssamfunn skapte et behov for håndverkere, pakkere og havnearbeidere. På grunn av denne store innvandringen var befolkningen i Hammerfest by svært flerkulturell. I 1865 er bare 626 av 1547 innbyggere født i byen og omtrent 15 % er utlendinger. Folk er fra Finland, Skottland, Danmark, Tyskland, Sverige, England og Russland. I tillegg fikk byen jevnlig utenlandske turister på besøk da dampbåten la til ukentlig året rundt fra 1868.



Fiskebruk i Klubbukt, Foto: Arvid Petterson

Pomorhandelen og ishavsfangst i Hammerfest på 1700-tallet

Handelen i Finnmark var styrt av Hanseatene fra 1300 tallet og fram til midten av 1700 tallet. I 1789 frislippes handelen. I 1789 får også Hammerfest og Vardø bystatus med rett også til utenrikshandel. Hammerfest by hadde en god havn, et bysentrum og kirke. For å sikre byens nærings- og befolkningsutvikling ble flere fordeler gitt for å oppfordre til vekst, blant annet fikk innbyggerne skattefritak i 20 år. Folket i Finnmark kunne nå handle med hvem de ville. Det kan sies at Nord-Norges tollhistorie begynte i 1789 da monopoltiden tok slutt. Hammerfest by er registrert med egen toll fra 1787 og registrert tollbod på starten av 1800 tallet. Gamle Hammerfest var eget tolldistrikt fram til 1876 da det ble underlagt Troms.

Etter at monolet ble opphevet etablerer rike kjøpmenn seg i større grad i landsdelen, godt hjulpet av de gode vilkårene som fulgte med opprettelsen av byene og utviklingen av handelssteder på kysten. Disse handelslektene utviklet seg til landsdelens overklasse og fikk stor betydning for den økonomiske og kulturelle utviklingen. Så selv om herredømmet til Bergenskjøpmennene forsvant var det ikke alltid en fordel for fiskerne. De nye handelsmennene ble reelle monopolinnehavere med stor makt lokalt.

Pomorhandelen ble viktig og dreide seg for en stor del om direktehandel med allmuen slik at mellommannsfortjenesten som eksisterte i det tradisjonelle handelssystemet ikke kom inn i bildet. Handel med Russland har lange tradisjoner i Finnmark, men først på 1700-tallet fikk den et større omfang. Den ble en viktig basis for mange av de store handelshusene som vokste frem på 1800-tallet.

Pomorhandelen var i begynnelsen ulovlig, men det ble viktig og nødvendig for innførselen av korn til Finnmark og ble derfor legalisert i 1796. Under krigen mot England 1807 – 1814 (Napoleonskrigene)

var det korntilførselen fra Russland som reddet landsdelen fra hungersnød. Pomorhandelen tok offisielt slutt ved den russiske revolusjon i 1917, men enkelte skipper skal ha fortsatt å besøke sine gamle handelspartnere i Norge til ut på 1920-tallet.

Handelsmenn prøvde på flere måter å øke aktiviteten i den nyetablerte byen. De ønsket å forbedre fiskeriene, etablere direkte handel med utenlandske forbindelser og igangsatte fangstekspedisjoner på Bjørnøya og Spitsbergen. I 1790 gjør man et første forsøk på hvalfangst og utstyret er en ekspedisjon. Men resultatet ble så dårlig at det tok tretti år før man igjen gjorde et forsøk. Det er derfor først i 1820-årene ishavsfangsten for alvor får feste i Hammerfest. Etter hvert utviklet ishavsfangsten seg til å bli en av de viktigste og mest betydningsfulle næringene for byen. I 1829 setter man i gang med å bygge to destillerier for å utvinne tran fra fett av fangsten. Ishavsfangsten holder seg som en viktig næring i byen i over 100 år. I 1840 kommer en ny ressurs inn, man begynner å fiske håkjerring fra Grønlandskysten. Fra 1700 tallet starter man med gruvedrift i Kvalsund. På 1900 tallet tar dette arbeidet seg opp med drift i Porsa, Neverfjord og Repparfjord. Drifta går gjennom 1900 tallet i ulike epoker, spesielt på 1970-tallet.

Krisetid og den første gjenreisning

Hammerfest by opplever på 1800-tallet to større kriser som påvirker handelen; Napoleonskrigene med angrepet på byen i 1809 og den store bybrannen i 1890.

Napoleonskrigene påvirket fra første stund Norge, med en engelsk handelsblokade av kysten. Det gir nød og mangel på korn og mel. I Finnmark brøt pomorene blokaden, og kom inn til kysten vår med korn. Dette bruddet førte til sterkere tilstedeværelse av den engelske marine og i 1809 ble kysten av Finnmark angrepet. Da freden senket seg i 1814 kunne man igjen bygge opp handelen.

For Hammerfests del er det hovedsakelig tre områder som var viktige: tradisjonell fiskehandel mot Middelhavet og Tyskland, pomorhandelen og arktiske fiske og fangstekspedisjoner. De neste 100 årene forblir dette søylene som byens handel bygger på.

Den store bybrannen i 1890 utslettet mesteparten av bebyggelsen i sentrum av Hammerfest by og 1300 mennesker ble husløse. Etter brannen ble en ny byplan utviklet med brede gater og regulerte kvartaler. Hammerfest ble i februar 1891 den første byen i Norge og Nord-Europa med elektrisk belysning i gatene. Dette gjorde at gjenreisningen gikk raskere og var ferdig etter fire år.

Mellomkrigsårene representerte på den ene siden en forbedring av levekårene, med endring av næringsmønster og levesett men samtidig var mellomkrigsårene en sammenhengende krisetid for Finnmark med opphør av pomorhandelen, fallende fiskepriser, truende utenlandsk trålerdrift og en forflytning av vårtorskebestanden. Regjeringen var nødt til å igangsette kriseløsninger.

Krisepolitikken åpnet for fornying av fiskeflåten gjennom gunstige låneordninger for å motorisere fartøyet. I tillegg ga storstilt veiutbygging muligheter for inntektsarbeid.

Teknologisk utvikling i fiskeriet

Fisket har utviklet seg ettersom ny teknologi og nye båter har blitt introdusert. Opprinnelig, og helt frem til andre verdenskrig, har ulike typer robåter vært i bruk. I mellomkrigstiden kom den nye tid for fullt til fiskerinæringen – i form av motorisering av fiskeflåten. Den nye teknologien ga mange fordeler med mindre slit, sikker framdrift, maskinkraft til redskapshåndteringen og ikke minst mulighet for rask forflytning til de fiskeværene der fisket slo best til.

Men motoren var starten på avviklingen av den gamle fiskerbondetilpasningen. Den nye teknologien måtte for en stor del finansieres ved hjelp av lån, og for å betale tilbake krevdes det en jevnere drift. Fiskerbonden måtte velge enten å bli fullt ut fisker eller å satse på ei fremtid i jordbruket.

I Nord-Norge var det Råfiskloven av 1938 og fastsettelsen av minstepris på fisk de tiltakene som ga størst betydning. Fram til 1930-tallet var det fiskekjøpernes makt som gjaldt. Hvis fangsten var stor falt prisene, tidvis under det fiskerne og deres familier kunne leve av. Råfiskloven var en alminnelig omsetningslov for fisk. Den bidro til å hindre sterke og tilfeldige prissvingninger og ende utbyttingen av fiskerne fra enkeltoppkjøpere.

På slutten av 1940-tallet kom moderne leteutstyr som ekkolodd, asdic og radar på markedet og erstattet meakunnskap. Fra 1960-tallet spenner fiskeflåten fra småsjarker og kystskøyter til loddessnurpere og etter hvert trålere.

Regjeringen oppfordret til fornying av fiskeflåten og med motorisering kom den nye tid inn i fiskerinæringen. Men det førte samtidig for alvor kapitalen inn i næringen og endret fiskerbondetilværelsen. De fleste finansierte motorisering ved hjelp av lån, og for å betjene dem måtte det en jevnere drift til. Slik startet en spesialiseringsprosess som på sikt avviklet det meste av den gamle fiskerbondetilpasningen.



Museene for kystkultur og gjenreisning i Finnmark IKS

Foto: Museene for kystkultur og gjenreisning i Finnmark IKS, Kantina, Findus. Filetskiftet har matpause.

Den brente jords taktikk

Tyskland gikk til angrep på Norge 9. april 1940 og Nord-Norge ble på grunn av sin beliggenhet et strategisk område for Nazi-Tyskland. Grunnet nærheten til det som da var Sovjetunionen og på grunn av jernmalmen som ble skipet fra Narvik til Sverige, stasjonerte Hitler store styrker i nord. De tyske soldatene ble dermed under krigsårene en del av dagliglivet til folk i regionen. Ikke noe annet sted ble det stasjonert like mange tyske soldater som i Finnmark og Nord-Troms.

Da tyskerne måtte trekke seg tilbake fra nordfronten ble det beordret tvangsevakueringen av Finnmark og Nord-Troms og igangsettelse av Den brente jords taktikk for å hindre sovjeterne og den norske regjering å få fotfeste i Finnmark og Nord-Troms. Dette innebar at hele befolkningen nord for Lyngen skulle evakueres og at alle hus skulle brennes eller ødelegges på annen måte. Rundt 50 000 mennesker ble evakuert fra regionen, mens rundt 25.000 ble igjen, de fleste i Øst-Finnmark.

Gjenreisning, Industrialisering og sentralisering

I årene etter 2 verdenskrig foregikk en omfattende gjenreisning av tettstedene i Hammerfest og Kvalsund. Det var vanlig å bo i brakker etter 2. verdenskrig til innpå 1960-tallet. Det ga nødvendig tak over hodet mens man ventet på materiale, finansiering og arbeidskrefter til å reise et permanent hus, gjenreisningshus. Optimismen blant folk var stor etter krigen. Krigsindustrien hadde satt fart i industrialiseringen og det gikk raskt å gjenreise regionen på tross av liten tilgang på materiale. De optimistiske forholdene speilet seg i det voksende kulturlivet og pågangsmotet i samfunnet. Staten gikk fra starten av aktivt inn i planleggingen og reguleringen av de utslettede områdene. Offisielt ble gjenreisningen avsluttet i 1952, men fortsatte til ut på 1960-tallet. Under krigen startet tyskerne med filetproduksjon og frysing av torsk, for å sikre forsyningen av fisk til tyske soldater og til sivilbefolkningen i Tyskland og de okkuperte områdene. De norske myndigheten utarbeidet under eksilperioden i London planen for etterkrigstidens fiskeriutvikling. Foredling av fisken ved frysing og filetering ble sett på som moderne, fremtidsrettet og økonomisk lukrativt.

I Hammerfest by ble den store private filetbedriften Findus etablert. Findus-fabrikken i sentrum av Hammerfest brukte fryseteknologi til konservering av fisk, og foredlet fisken til filet, fiskepinner og andre produkter. Findusfabrikken tiltrakk seg arbeidere fra hele Norge og Finland, noe som økte befolkningen i Hammerfest.

I Tyskland ble Aksjon soningstegn Fredstjeneste opprettet etter krigen med det formål å reise rundt i krigsherjede områder for å gi noe tilbake til områdene som var blitt ødelagt, i 1960 kom de frivillige til Kokelv for å bygge kirke. Kokelv hadde fra før løsrevet seg fra Slåtten og fått sin egen kirkegård, men manglet kirke.

Etableringen av store fabrikker og utviklingen av nye næringer og teknologi satte preg på kystsamfunnene. Rett etter annen verdenskrig var optimismen stor. Gjenreisning stod på programmet. Samtidig opplevde mange små fiskevær nedgangstider i slutfasen av gjenreisningsperioden. Etterkrigstidens bosettingsstruktur kjennetegnes av fraflytting fra små fiskevær til litt større; en lokal minisentralisering. Konsekvensene fra innføring av trålerdrift og stor utnyttelse av råstoffet utenfor kysten vår ga nye reguleringer som ble særlig dramatisk for kystfiskerne. Det ble vanskeligere å komme seg inn i fiskeriyrket. Ungdom i fiskeværene måtte se seg om etter andre karrieremuligheter.

Men også fabrikkene i byene i Finnmark får etter hvert problemer med lønnsomhet og konkurranse på markedet. Fiskeindustrien flyttet produksjonsprosesser ut av landet og arbeiderne på fabrikkene blir færre og færre. På 1990-tallet er ikke lenger fiskeindustrien en arbeidsplass å sikte seg inn mot. Folk flyttet fra tettstedene og byen i Hammerfest på jakt etter jobb og livsopphold.

I dag er Hammerfest et tydelig tegn på at samfunnsstrukturene og næringsgrunnlaget igjen har endret seg for regionen. Fiskeriene er ikke lenger det viktigste næringsgrunnlaget. Nå står petroleumsnæringen, gruvedrift og oppdrett som sentrale vekstimpulser for Hammerfest kommune.

4.1 Tema i planarbeidet

I arbeidet med kommunedelplan for kulturminner og kulturmiljøer vil vi gå nærmere inn på 11 utvalgte tema. Fokus vil bli satt på å identifisere utfordringer og behov for tiltak. Under hvert tema skal også den immaterielle arven på området beskrives.



Foto: Gjenreisningsmuseet, Helleristninger tegnet av barn i Forsøl

4.1.1 Førhistoriske kulturminner (automatisk freda kulturminner)

Fortiden deles inn i to ulike deler; den historiske tiden og den forhistoriske. Den historiske tiden er den vi kjenner fra historiske kilder, den forhistoriske tiden er den tiden vi ikke har skrevne kilder fra. Dette gjelder det meste av vår fortid fra før 1700 tallet. I Hammerfestområdet har det bodd mennesker i Hammerfestområdet i 11000 år og det finnes spor etter dette i hele kommunen. Fysiske spor etter dette sees i kulturmiljøer og automatisk freda kulturminner fra før 1536, og samiske kulturminner fra før 1917. For eksempel Kirkegårdsbukta, Slettnes og Hanselv.

4.1.2 Sjøfart og kommunikasjon

Hammerfest kommune har en lang tradisjon som sentral i forhold til sjøfart og kommunikasjon. Med en god havn og sterk utvikling i flere epoker har det vært essensielt med god kommunikasjon. Vi har fysiske kulturminner fra Hurtigruta, FFR, losvirksomhet, tollboder, fyrhistorien, etablering av flyplass (og sjøflyplass), kvalsundbrua og fergevirksomhet.

4.1.3 Ishavsfangst og pomorhandelen

Den isfrie havna og nærheten til ishavet gjorde Hammerfest til en naturlig utgangspunkt for handel og fangst. Hammerfest ble utgangspunkt for ekspedisjoner mot nord og øst og en viktig handelsby for pomorhandelen. Internasjonale impulser påvirket utviklingen av kommunen. Selv om det finnes få fysiske spor fra denne delen av historien ser vi det i dag gjennom familienavn fra mange ulike land og viktige kjøpmenn. Isbjørnklubben ble stiftet i 1963 og har vært en viktig identitetsbygger for Hammerfest.

4.1.4 Industri og gruvedrift

Folk har alltid hatt evne til å utnytte de rike naturressursene i området og klart å reise seg etter økonomisk nedgang og kriser. Hammerfest var første by med elektriske gatelys i nord Europa. Dette er et bilde på den satsningsviljen som karakteriserer befolkningen og som har ført til industrieventyrene Porsa, Folldal verk/Nussir, Findus, Melkøya.



Foto: Arvid Petterson, Folldal verk

4.1.5 Gjenreisningsbebyggelsen

Gjenreisningsbyen Hammerfest med sin byplan og sine bygninger vurderes å være av nasjonal kulturminneinteresse. Gjenreisningsbebyggelsen i Kvalsund med sine små gårdstun, låver og naust vitner om en nær fortid der bærekraft og utnyttelse av naturens ressurser stod i hovedsetet; og fungerer som en påminnelse om hvem vi har vært.

Arkitekturen står for kulturell endring, tap og oppreisning; en ny tid både på godt og vondt. Den minner oss om det som har skjedd; og styrken i vår befolkning.

4.1.6 Fiskerihistorie

Hammerfest har blitt bygd opp rundt fiskeriene og tørrfiske. Fiskerbonden og kombinasjonsdriften var i mange hundre år rådende. Handelen med tørrfisk var svært avgjørende for den økonomiske situasjonen for kommunen. Vi ser dette i fysiske spor som f.eks. fiskebruk, tørrfiskloft, fiskehjeller, nothjell, naust og båtstøer.

4.1.7 Krig og konflikt

Gang på gang har Hammerfest vært åsted for krig og konflikt. Dette karakteriserer i stor grad befolkningens identitet og er viktig med tanke på å forstå den omkringliggende historien til kommunen. Vi ser spor etter dette i etterlatenskaper fra Napoleonskrigen, første verdenskrig, andre verdenskrig, og den kalde krigen.

4.1.8 Den samiske kulturarven

Sjøsamene har bodd på Kvaløya, Sørøya, Seiland og fastlandet i 2000 år. Det er gjort funn som forteller om en variert ressursutnyttelse av fisk og havpattedyr samt fangst av villrein og elg (iflg helleristninger). I tillegg til fiske og fangst levde sjøsamene av jordbruk, husdyrhold og bruk av utmarka. Samene tilba og ofret til naturen for å få hjelp i sitt daglige liv. Noen hundre år tilbake i tid, utviklet samenes tamreinhold seg til nomadisme med flytting av flokken vår og høst. Reindriften er derfor en del av det samiske, og innenfor kommunegrensen er flere reinbeitedistrikt. En stor del av kommunens landareal benyttes av reindriften i dag. De fysiske sporene etter dette er gamlebebyggelse, mange ruiner, gammetufter, offersteiner, reinens flyttevei på Kvaløya.

Fornorskningen av sjøsamene har en dramatisk historie og fokus på den immaterielle kulturarven er sårbar, derfor viktig å dokumentere, bevare og fremme før den forsvinner.

I tillegg til språk, uttrykk, kunnskap og ferdigheter, ligger også sterke håndverk/dodji (redskaper til fiske og fangst, klær, husgeråd osv) og mattradisjoner.



Foto: Wivi H. Hansen, Sjøsamisk drakt utstilt under Kulturminnedager 2017

4.1.9 Kirkesteder og kirkehistorie

Kirka var tidligere en viktig møteplass for folk. På kirkebakken utvekslet man nyheter og traff kjentfolk. Et kirkested er et bygdesentrum ved en kirke. Kristen tro og kristent verdigrunnlag bør holdes levende i det enkelte lokalsamfunn og i samfunnet som helhet. Fysiske minner er kapell, kirkebygg og kirkegårder.

4.1.10 Vi som bor her – kulturlivet, hyttekulturen og kjente personer fra Hammerfest

Sosial omgang gir sosial tilhørighet, og gjennom tidene har Hammerfestingene vært ivrige deltakere i det lokale kulturlivet. Sang og musikk er og har vært en interesse som mange har samlet seg rundt. Etablering av musikkforening startet i 1870-årene og korforeningene kom i gang tidlig på 1900-tallet. Revyaktivitet eksisterte også, der lokal idretts- og ungdomslag stod for arrangementer og i 1948 ble Hammerfest studiescene etablert. Gjenreisningstiden skapte nye utfordringer for kulturlivet og kulturaktivitetene var i mange år spredt rundt på ulike steder og lokaliteter.

På 1970-tallet fikk barn og unge i Hammerfest tilbud om musikkopplæring ved den kommunale musikkskolen. Senere har tilbud som dans, visuell kunst og drama blitt inkludert og skolen endret navn til kulturskole. Siden 1970-tallet har ungdomskubbene vært viktige tilbud i Hammerfest og Kvalsund. Før dagens Bootleg samlet aktivitetene i sentrum av byen, eksisterte klubber som RockTower, Pernille og Dixie.

En rekke personer har gjennom tidene vært involvert i og hatt betydning for utviklingen av kultur- og organisasjonsliv i kommunen vår. I 2009 fikk Hammerfest-regionen sitt eget kulturhus.

Gjennom 100 år har Hammerfestinger hatt feriested i de naturskjønne områdene i Kvalsund, Skaidi og Repparfjord. De første sommerhyttene ble søkt satt opp rundt 1915 og tidlig på 1930-tallet bygget Hammerfest sanitetsforening feriekoloni for barn i Repparfjord. Hytteliv og hyttekultur står i dag sterkt i befolkningen.

Flere kjente kulturpersonligheter har sitt opphav i Hammerfest. Komponister, skuespillere, kunstnere og idrettshelter som for alltid satt kommunen vår på kartet.

4.1.11 Verdensarven Struves meridianbue

Struves meridianbue er den lengste sammenhengende gradmålingsrekken som er målt frem til vår tid og representerer et nøyaktig og målbevisst arbeid for å måle jordens form og størrelse. Resultatet ga et vesentlige bidrag til den geodetiske forskningen. Til grunn for målingene lå en prosess som kalles triangulering. Ved å utføre målinger i en kjede av trekanter fra syd til nord langs en meridian kunne man få grunnlag for å beregne den fysiske lengden av en buegrad. De fleste land i Vest-Europa har brukt disse dataene for kart og oppmåling helt frem til vår tid. I dag brukes GPS systemer for å finne posisjoner på jordkloden.

Struves meridianbue ble innskrevet på UNESCOs verdensarvliste i 2005 som det første teknisk-vitenskapelige kulturobjektet. Struves meridianbue er et transnasjonalt kulturminne og går igjennom 10 land fra Staro-Nekrasovka til endepunktet på Fuglenesodden i Hammerfest. Totalt er 34 intakte punkter vernet hvorav 4 punkter ligger i Norge/Finnmark.

Dette innebærer en interkommunal forvaltning av verdensarven sammen med kommunene Kautokeino (2) og Alta (1). Endepunktet på Fuglenesodden i Hammerfest har status som verdensarvsted i tillegg til de nevnte kommuners punkter.

5 Planprosess

Arbeidet med kommunedelplan for kulturminner og kulturmiljøer vil være avhengig av både plan- og kulturminnefaglig og lokalhistorisk kompetanse. Dette skal gjenspeiles i sammensetningen av arbeidsgruppe og styringsgruppe.

5.1 Hvem skal utføre planarbeidet

Prosjekteier/styringsgruppe

- Prosjektet eies og styres av kommunalsjef for oppvekst og kultur

Plankoordinator

- Det løpende arbeidet med planen koordineres av fagansvarlig for kultur

Prosjektgruppe

- Arbeidsgruppa for planprogrammet videreføres som prosjektgruppe for planen. Gruppa er tverrfaglig sammensatt med plan-, kultur- og kulturminnefaglig kompetanse. Prosjektgruppa har ansvar for innsamlingen av grunnlagsmaterialet for planen, sørger for medvirkning i planprosessen, deltar i og veileder temagruppene samt foreslår oppgaver og tiltak for videre oppfølging i handlingsdelen av planen.

Temagrupper

- Det etableres temagrupper som hver får ansvar for ett eller flere tema i planen. Temagruppene får sine oppgaver fra prosjektgruppa.

Referansepersoner/-gruppe

- Det etableres kontakt med ressurspersoner med plan-, kulturminnefaglig og lokalhistorisk kompetanse som kan kontaktes enkeltvis eller samles som referansegruppe etter behov. Følgende institusjoner ønskes representert:
 - Kulturarvseksjonen i Troms og Finnmark fylkeskommune
 - Sametingets kulturminnevern
 - Museene for kystkultur og gjenreisning i Finnmark IKS
 - RiddoDuottar Museat / RDM
 - Hammerfest kommune, planavdelingen

5.2 Medvirkning

Med lokal forankring og involvering øker sjansen for at kunnskap om viktige lokale kulturminner og kulturmiljøer blir gjort kjent og dermed tatt bedre vare på for fremtiden. I arbeidet med planen vil vi ha behov for innspill fra en rekke enkeltpersoner, fagfolk, lag og foreninger, private næringsaktører og offentlige institusjoner.

Aktuelle samarbeidspartnere:

- Gjenreisningsmuseet / Museene for kystkultur og gjenreisning i Finnmark IKS
- Kokelv sjøsamiske museum / RiddoDuottarMuseat RDM
- Grende- og bygdelag
- Andre lag og foreninger

- Næringsaktører
- Enkeltpersoner
- Isbjørnklubben
- Hammerfest kirkekontor
- Landbrukskonsulent
- Riksantikvaren
- Fylkeskommunen
- Sametinget
- Verdensarvkoordinator
- Ungdomsrådet, Eldrerådet, Rådet for mennesker med nedsatt funksjonsevne

Listen er ikke uttømmende

Aktuelle metoder for dialog og innspill

- Befaringer
- Åpne møter, temamøter, workshops
- Kafedialog, gjestebud
- Medlemsmøter
- Sosiale medier / facebookside
- Kommunens hjemmeside / skjema for tips og innmelding

Listen er ikke uttømmende

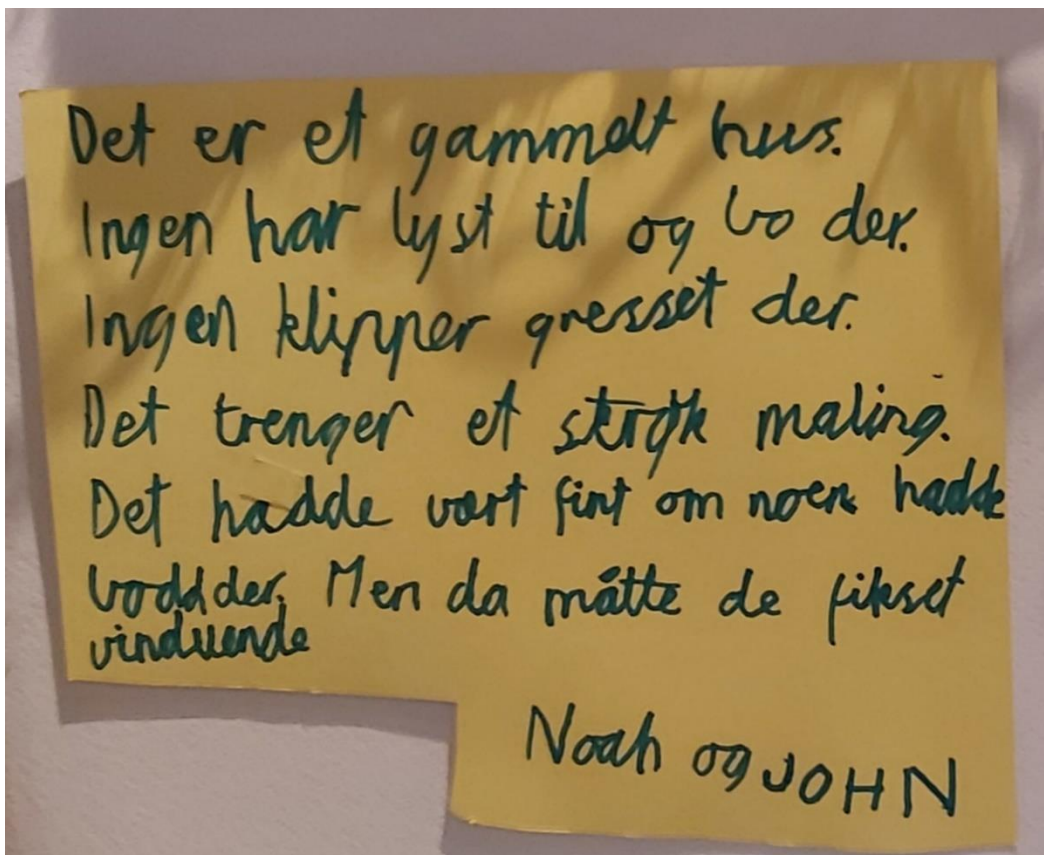


Foto: Gjenreisningsmuseet, fra prosjektet «Hjemsted og arv» med skolebarn i kommunen

5.3 Fremdriftsplan

Det legges opp til en planprosess som pågår fra og med desember 2020 og som avsluttes med behandling i Hammerfest kommunestyre i desember 2021.

Aktivitet	Varighet	Beslutningspunkt /frist
Planprogram	Utarbeides av administrasjonen og legges frem for politisk behandling i KS	OK 23. november2020 KS 10. desember 2020
Høringsfrist	Lovpålagt 6 uker fra utsendelsesdato	1. februar 2021
Revidering av planprogram	Innspillene som er kommet i høringsrunden må gås igjennom og kommenteres. Eventuelle endringer i planprogrammet gjøres	Fra høringsfrist til saksfremlegget skal leveres. Senest 8. mars 2021
Fastsetting av planprogram	Politisk vedtak av planprogram	OK 22. mars 2021 KS 8. april 2021
Kulturminneplan	Utarbeides parallelt. Kan starte etter at de politiske føringene under behandlingen i utvalgene er klare.	Desember 2020
Tema- og referansegrupper nedsettes	6-8 måneder	April-mai 2021
Arbeidsmøter, medvirkning og skriving frem mot et forslag til plan		Vår og sommer 2021
Forslag til plan legges frem for politisk utvalg	Det kan være aktuelt å ta med formannskapet her fordi det kan ligge forslag om tiltak som det skal brukes penger på	Primo september 2021
Høringsfrist	6 uker	Primo november 2021
Vedtatt plan	Revisjon av plan og behandling av innspill/ innsigelser. Endelig planforslag legges frem for sluttbehandling.	KS desember 2021 (Det tas forbehold om eventuell mekling hos Fylkesmannen)

5.4 Kostnadsplan

Nye Hammerfest kommune har i 2020 fått innvilget kr 100 000 fra Riksantikvaren til utarbeidelse av kulturminneplan for hele den nye kommunen. I tillegg fikk Kvalsund kommune innvilget kr 100 000 fra Riksantikvaren i 2019. Disse midlene ble utbetalt til nye Hammerfest kommune i januar 2020 og står ubrukte i påvente av at planarbeidet skal komme i gang.

Det er lagt inn en stor egeninnsats til beskrivelse av planprosess og utarbeidelse av planprogram. Det forventes en større egeninnsats i forbindelse med kommunedelplanen.

Utgifter		
Kostnad	Beløp	Kommentar
Planprogram / forarbeid - egeninnsats	31 500	Egeninnsats Hammerfest kommune og Gjenreisningsmuseet, totalt 90 timer a kr 350
Honorar, temagrupper	100 000	
Befaring, møter/reiser	60 000	Transport, opphold
Medvirkning, diverse tiltak	10 000	Leie lokaler, bevertning
Kjøp	25 000	Programvare, karttjenester, konsulent tjenester
Uforutsett	5 000	
Kulturminneplanen, planarbeid og administrasjon - egeninnsats	70 000	200 timer a kr 350, Hammerfest kommune og Gjenreisningsmuseet
Totalt	301 500	
Inntekter		
Tilskudd RA	100 000	Ubrukt, tildelt tidl. Kvalsund kommune i 2019
Tilskudd RA	100 000	Tildelt nye Hammerfest kommune i 2020
Egeninnsats	101 500	Hammerfest kommune og Gjenreisningsmuseet
Totalt	301 500	

6 Referanser

Kulturminneloven <https://lovdata.no/dokument/NL/lov/1978-06-09-50>

Kulturlova <https://lovdata.no/dokument/NL/lov/2007-06-29-89>

Naturopsynsloven <https://lovdata.no/dokument/NL/lov/1996-06-21-38>

Naturmangfoldloven <https://lovdata.no/dokument/NL/lov/2009-06-19-100>

Plan- og bygningsloven https://lovdata.no/dokument/NL/lov/2008-06-27-71/*#*

Rikspolitiske retningslinjer for barn og planlegging <https://lovdata.no/dokument/SF/forskrift/1995-09-20-4146>

Nasjonale forventninger til regional og kommunal planlegging 2019–2023
<https://www.regjeringen.no/contentassets/cc2c53c65af24b8ea560c0156d885703/nasjonale-forventninger-2019-bm.pdf>

NOU 2002:1 Fortid former framtid. Utfordringer i en ny kulturminnepolitikk
<https://www.regjeringen.no/contentassets/974383179d6b4264bfe16f1f309f1742/no/pdfa/nou200220020001000dddpdfa.pdf>

St.meld. nr. 16 (2004-2005) «Leve med kulturminner»
<https://www.regjeringen.no/contentassets/c6311a10138f40e590c81f3891c96a87/no/pdfs/stm200420050016000dddpdfs.pdf>

St.meld. nr. 22 (2004-2005) «Kultur og næring»
<https://www.regjeringen.no/contentassets/d52ff8142b7140c78a955eb9101c967f/nn-no/pdfs/stm200420050022000dddpdfs.pdf>

St.meld. nr. 35 (2012-2013) «Framtid med fotfeste»
<https://www.regjeringen.no/contentassets/d188971bddf84055a6e3d2161e6c3ea3/no/pdfs/stm201220130035000dddpdfs.pdf>

St.meld. nr. 16 (2019-2020) «Nye mål i kulturmiljøpolitikken»
<https://www.regjeringen.no/contentassets/35b42a6383f442b4b501de0665ec8fcf/no/pdfs/stm201920200016000dddpdfs.pdf>

Finnmark fylkeskommune og Sametinget: Regional plan for kulturminner og kulturmiljø i Finnmark 2017-2027 https://www.tffk.no/f/p1/idec61933-f16a-4f83-b10c-12a5d3e18010/regional-kulturminneplan_web_nb_kun_norsk.pdf

Hammerfest kommune: Kommuneplanens samfunnsdel 2015-2027
https://hammerfest.kommune.no/f/i74ad22c3-4e71-4deb-8490-2b1a9cde09a6/kommuneplanenssamfunnsdel_singelpages.pdf

Hammerfest kommune: Planstrategi 2020-2023 og planprogram for kommunens samfunnsdel 2021-2032 <https://hammerfest.kommune.no/f/p1/i04afd898-4014-437c-98b8-054a6c724a85/planstrategi-og-planprogram-vedtatt.pdf>

Hammerfest kommune: Planbeskrivelsen for kommuneplanens arealdel 2020 - 2032 : Vedlegg 8 «Konsekvensutredning av enkeltområder»

<http://webhotel3.gisline.no/GisLinePlanarkiv/5406/20170003/Dokumenter/Vedlegg%208%20-%20Konsekvensutredning%20av%20enkeltomr%C3%A5der.pdf>

Hammerfest kommune: Natur, friluftsliv og kulturminner (2009)

<https://hammerfest.kommune.no/f/i25ea2591-8b3d-401e-a3ec-6fc419b054e1/kommuneplanen-arealdel-05-rapport-natur-filuftsliv-og-kulturminner.pdf>

Hammerfest kommune: Kommunedelplan for Hammerfest og Rypefjord 2014-2025 :

Planbeskrivelsens vedlegg (2014)

<http://webhotel3.gisline.no/GisLinePlanarkiv/5406/20130002/Dokumenter/Planbeskrivelse%20vedlegg%20Kommunedelplan%20for%20Hammerfest%20og%20Rypefjord%202014%20-%202025.pdf>

Hammerfest kommune: Områderegulering for Hammerfest sentrum (2019)

<http://webhotel3.gisline.no/GisLinePlanarkiv/5406/20170002/Dokumenter/Planbeskrivelse%20Hammerfest%20Sentrum.pdf>

Områderegulering Hammerfest sentrum : Konsekvensutredning : Kulturminner og verneverdige bygg ; Rambøll (2018)

<http://webhotel3.gisline.no/GisLinePlanarkiv/5406/20170002/Dokumenter/Vedlegg%209%20-%20KU%20kulturminner%20og%20verneverdige%20bygg.pdf>

Konsekvenser for sjøsamisk bruk av Repparfjorden og sjønære arealer : Konsekvensutredning for planlagt gruvedrift i Nussir ; NIKU (2011) <http://www.nussir.no/environmental-pub/esia/NIKU%20Seasami%20ESIA%20Study%20N%2030mar11.pdf>

Reguleringsplan med konsekvensutredning for planlagt gruvedrift i Nussir og Ulveryggen i Kvalsund kommune ; SWECO (2011) <http://www.nussir.no/environmental-pub/zoning/Sweco%20Reguleringsplan%20Konsekvensutredning%20Nussir%203jun11.pdf>

Konsekvensutredning vedrørende reindrift : Hammerfest lufthavn, Grøtnes ; Finnmark plankontor AS (2012)

<http://webhotel3.gisline.no/GisLinePlanarkiv/5406/2014001/Dokumenter/Konsekvenser%20reindrift%20Hammerfest%20lufthavn%20Gr%C3%B8tnes.pdf>

Konsekvensutredning for reindrift : Områderegulering for Strømsnes/Akkarfjord ; Rambøll (2015)

<http://webhotel3.gisline.no/GisLinePlanarkiv/5406/20140003/Dokumenter/Vedlegg%207%20KU%20Reindrift.pdf>

Skjærvika og Fjellvika, Hammerfest kommune : Rapport fra de arkeologiske undersøkelsene 2009 og 2010 ; Henriksen, Siv og Chistian Roll Valen <https://munin.uit.no/handle/10037/4871>

Undersøkelsene på Melkøya : Melkøyaprojektet - kulturhistoriske registreringer og utgravninger 2001 og 2002 ; Hesjedal, Anders; Morten Ramstad og Anja Roth Niemi

<https://munin.uit.no/handle/10037/2437>

Museumsplan for Kvalsund kommune 2002 – 2006 (2002) – dokumentet er ikke digitalisert